



**Sustainable Development
Verified Impact Standard**

គម្រោងវេជ្ជបូកសំកុស

លេខអត្តសញ្ញាណគម្រោង: ៣៣៤១



**ឯកសាររៀបចំដោយ
អង្គការសម្ព័ន្ធមិត្តសត្វព្រៃ**

ដោយមានគោលបំណងជួយរាជរដ្ឋាភិបាលកម្ពុជាសម្រេចបាននូវគោលដៅបរិស្ថានរបស់ខ្លួនសម្រាប់កំណើនសេដ្ឋកិច្ច និងសង្គមប្រកបដោយចីរភាព លើកកម្ពស់ការកាត់បន្ថយ និងការបន្ស៊ាំទៅនឹងការប្រែប្រួលអាកាសធាតុ អភិរក្សជីវចម្រុះ និងបង្កើតឲ្យមានជម្រើសជីវភាពរស់នៅ ស្របតាមផែនការរបស់អង្គការសហប្រជាជាតិ ក្នុងការកាត់បន្ថយការបញ្ចេញឧស្ម័នផ្ទះកញ្ចក់ដែលបណ្តាលមកពីការបាត់បង់ និងវិវត្តន៍ព្រៃឈើ (REDD+) ។ អង្គការសម្ព័ន្ធមិត្តសត្វព្រៃ បានបង្កើតគម្រោងអដបូកសំកុសឡើង ដែលគម្រោងនេះរួមបញ្ចូលតំបន់ការពារទេសភាពចំនួនបីដូចជា៖ ដែនជម្រកសត្វព្រៃភ្នំសំកុស ជាតំបន់ការពារទេសភាពនៅភាគពាយ័ព្យនៃប្រទេសកម្ពុជា ដែលគ្របដណ្តប់លើផ្ទៃដីសរុបចំនួន ២០២ ៤៥១ ហិកតា ច្រករបៀងអភិរក្សជីវចម្រុះប្រព័ន្ធតំបន់ការពារធម្មជាតិភ្នំក្រវាញ ដែលមានផ្ទៃដី ៨២ ៧៣៥ ហិកតា និងតំបន់ភាគខាងជើងនៃឧទ្យានជាតិជួរភ្នំក្រវាញខាងត្បូងស្ថិតនៅក្នុងខេត្តពោធិ៍សាត់ ដែលមានផ្ទៃដី ១២ ២១១ ហិកតា។ ទំហំផ្ទៃដីសរុបនៃតំបន់គណនេយ្យគម្រោងគឺ ២៨២ ៧១៨ ហិកតា។

តំបន់ការពារធម្មជាតិទាំងបីនេះរួមមានដែនជម្រកសត្វព្រៃភ្នំសំកុស ច្រករបៀងអភិរក្សជីវចម្រុះប្រព័ន្ធតំបន់ការពារធម្មជាតិភ្នំក្រវាញ និងឧទ្យានជាតិជួរភ្នំក្រវាញខាងត្បូងស្ថិតនៅចំណុចសំខាន់បំផុតនៃតំបន់ជួរភ្នំក្រវាញដែលជាទីតាំងសំបូរដោយជីវចម្រុះដ៏សំខាន់នៃឧបទ្វីបឥណ្ឌូ-ភូមាសរុបសរុប។ ឧបទ្វីបឥណ្ឌូ-ភូមាជាទីតាំងសំបូរដោយជីវចម្រុះដ៏សំខាន់មួយ នៅលើពិភពលោក។ យោងតាមអង្គការអាយ-យូ-ស៊ី-អិន តំបន់នេះស្ថិតក្នុងចំណាត់ថ្នាក់ជាទីកន្លែងអភិរក្សជីវចម្រុះដ៏សំខាន់ជាងគេក្នុងចំណោមទីកន្លែងអភិរក្សជីវចម្រុះដ៏សំខាន់ៗជាងគេទាំង១០ដែលមិនអាចជំនួសបានប៉ុន្តែជាអកុសល តំបន់នេះជាប់ចំណាត់ថ្នាក់ទីប្រាំសម្រាប់ការគំរាមកំហែង ពីព្រោះមានតែ ៥% នៃជម្រកធម្មជាតិរបស់វាប៉ុណ្ណោះដែលមាននៅសេសសល់។

តំបន់គម្រោងរួមមាន ២៦ ភូមិគោលដៅ ស្ថិតនៅក្នុង ៨ ឃុំ, ៤ ស្រុក និង ២ ខេត្ត។ សហគមន៍ដែលកំពុងលូតលាស់ទាំងនេះដែលមានប្រហែល ៣ ០៤១ គ្រួសារ និងប្រជាជន ១៣ ២៦១ នាក់ បង្ហាញពីការគំរាមកំហែងដ៏ធំបំផុតចំពោះគម្រោងអដបូកសំកុស។ ការគំរាមកំហែងទាំងនោះបានបង្ហាញខ្លួនក្នុងទម្រង់ដូចជាការឈូសឆាយជីវព្រៃខុសច្បាប់ ការទន្ទ្រានដីព្រៃ ការកាប់ឈើខុសច្បាប់ និងការរៀបចំផែនការហេដ្ឋារចនាសម្ព័ន្ធជនបទមិនបានល្អ ។

សេណារីយ៉ូជាមូលដ្ឋានដែលត្រូវបានកំណត់ គឺការបំប្លែងប្រព័ន្ធអេកូឡូស៊ីដើម ពីស្ថានភាពជាព្រៃឈើធម្មជាតិឲ្យទៅជាស្ថានភាពមិនមានព្រៃឈើ (កសិកម្ម)។ ដើម្បីឆ្លើយតបទៅនឹងការគំរាមកំហែងដល់ដែនជម្រកសត្វព្រៃភ្នំសំកុស និងច្រករបៀងអភិរក្សជីវចម្រុះប្រព័ន្ធតំបន់ការពារធម្មជាតិភ្នំក្រវាញ អង្គការសម្ព័ន្ធមិត្តសត្វព្រៃជាមួយនិងក្រសួងបរិស្ថាន (MOE) បានសម្រេចបង្កើតគម្រោងអដបូកសំកុសនេះឡើង។ ការការពារនៃគម្រោងអដបូកសំកុសនឹងទទួលបានតាមរយៈការរចនា និងការផ្តល់ប្រព័ន្ធប្រព័ន្ធគ្រប់គ្រងឧទ្យានជាតិសកម្មជាពិសេសសម្រាប់ដែនជម្រកសត្វព្រៃភ្នំសំកុស ដែលរួមបញ្ចូលការល្អិតដោយផ្ទាល់នៅតាមតំបន់គម្រោង និងនៅខាងក្នុងតំបន់គណនេយ្យភាពគម្រោង។ អង្គការសម្ព័ន្ធមិត្តសត្វព្រៃ និងមន្ត្រីឧទ្យានរក្សារបស់ក្រសួងបរិស្ថាន បាននិងកំពុងល្អិតតំបន់ធំ ៗ នៅក្នុងតំបន់គណនេយ្យគម្រោង តាំងពីឆ្នាំ ២០១៩ មកម្ល៉េះ ដោយសារដែនជម្រកសត្វព្រៃនេះមានព្រំប្រទល់ជាប់នឹងគម្រោង អដបូកជួរភ្នំក្រវាញខាងត្បូង (VCS Project ID 1748) ។

គម្រោងនេះក៏នឹងបង្កើតឱកាសមុខរបរចិញ្ចឹមជីវិតប្រកបដោយចីរភាព បង្កើតជម្រើសបង្កើតប្រាក់ចំណូល (IGAs) និងគំនិតផ្តួចផ្តើមដើម្បីជំរុញការវិនិយោគអាជីវកម្មក្នុងស្រុកដែលត្រូវបានរចនាឡើងដើម្បីកាត់បន្ថយសម្ពាធលើបរិស្ថាន ស្របពេលបង្កើនសុខុមាលភាពដល់សហគមន៍។ គម្រោងនេះនឹងដោះស្រាយបញ្ហាសន្តិសុខស្បៀងអាហារ/អាហារូបត្ថម្ភ កែលម្អបរិក្ខារសុខាភិបាល និងអប់រំ ព្រមទាំងលើកកម្ពស់ការយល់ដឹងអំពីបរិស្ថាន។

រាជរដ្ឋាភិបាលកម្ពុជាបានអនុម័តលើគោលដៅអភិវឌ្ឍន៍ប្រកបដោយចីរភាពនៅមហាសន្និបាតអង្គការសហប្រជាជាតិក្នុងឆ្នាំ ២០១៥។ ក្នុងចំណោមគោលដៅអភិវឌ្ឍន៍ប្រកបដោយចីរភាពរបស់កម្ពុជាចំនួន ១៨ រដ្ឋាភិបាលបានផ្តល់អាទិភាពដល់គោលដៅចំនួន ៦ ដូចខាងក្រោម៖ ការអប់រំ ការងារសមរម្យ និងកំណើនសេដ្ឋកិច្ច កាត់បន្ថយវិសមភាព ការប្រយុទ្ធប្រឆាំងនឹងការប្រែប្រួលអាកាសធាតុ សន្តិភាព និងស្ថាប័ន និងភាពជាដៃគូ។ គោលដៅទាំងប្រាំមួយនេះត្រូវបានផ្តល់អាទិភាពផងដែរនៅក្នុងអាទិភាពនៃផែនការយុទ្ធសាស្ត្ររបស់រាជរដ្ឋាភិបាលកម្ពុជា ដូចដែលបានកំណត់នៅក្នុងយុទ្ធសាស្ត្រចតុកោណដំណាក់កាលទី IV និងផែនការយុទ្ធសាស្ត្រអភិវឌ្ឍន៍ជាតិឆ្នាំ ២០១៩-២០២៣ ។ សកម្មភាពគម្រោងនឹងស្ថិតនៅក្រោមគោលដៅអភិវឌ្ឍន៍ប្រកបដោយចីរភាពរបស់កម្ពុជាដូចខាងក្រោម៖

- គោលដៅទី១៖ បញ្ចប់ភាពក្រីក្រ
- គោលដៅទី២៖ បញ្ចប់ភាពអត់ឃ្លាន
- គោលដៅទី៦៖ ទឹកស្អាត
- គោលដៅទី១០៖ កាត់បន្ថយវិសមភាព
- គោលដៅទី១៣៖ ការប្រយុទ្ធប្រឆាំងនឹងការប្រែប្រួលអាកាសធាតុ
- គោលដៅទី១៥៖ ជីវិតនៅលើផែនគោក

គម្រោងដេបូកសំកុសមានគោលបំណងសំខាន់ចំនួន ៣៖

១. អាកាសធាតុ៖ ជៀសវាងការបំភាយឧស្ម័នផ្ទះកញ្ចក់ពីការកាប់បំផ្លាញ និងការចិលវៃនៃព្រៃឈើ។
២. សហគមន៍៖ បង្កើតឱកាសការងារសមរម្យ ផ្តល់ទឹកស្អាត និងផ្តល់សកម្មភាពកសិកម្មអភិរក្ស ដើម្បីបង្កើនប្រាក់ចំណូលគ្រួសារ សន្តិសុខស្បៀង និងការពារតំបន់ទេសភាព។
៣. ជីវៈចម្រុះ៖ ការពារ និងរក្សាទីជម្រក ដើម្បីបង្កើនជីវៈចម្រុះ។

គម្រោងដេបូកសំកុសជំរុញលំហូរហិរញ្ញវត្ថុទៅកាន់ប្រទេសអភិវឌ្ឍន៍តិចតួច គឺប្រទេសកម្ពុជា ដើម្បីកាត់បន្ថយវិសមភាព។ គម្រោងដេបូកសំកុសដាក់បញ្ចូលទិដ្ឋភាពកាបូនស្ម័គ្រចិត្តជាមួយនឹងចូលរួមចំណែករបស់រដ្ឋាភិបាល និងគាំទ្ររដ្ឋាភិបាល និងសហគមន៍មូលដ្ឋានតាមរយៈហិរញ្ញប្បទានកាបូន។ អត្ថប្រយោជន៍សម្រាប់អាកាសធាតុរបស់គម្រោងរួមមានការជៀសវាងការបំភាយឧស្ម័នប្រចាំឆ្នាំជាមធ្យមចំនួន ១ ៩១១ ៨២៣ តោននៃឧស្ម័នកាបូនឌីអុកស៊ីត ដែលសរុបការជៀសវាងបំភាយឧស្ម័នចំនួន ៥៧ ៣៥៤ ៦៩០ តោននៃឧស្ម័នកាបូនឌីអុកស៊ីត ក្នុងអាយុគម្រោងដែលមានរយៈពេល ៣០ ឆ្នាំ ។

ការអនុវត្តច្បាប់ស្តីពីការអភិរក្សគឺជាឧបករណ៍សំខាន់ដែលប្រើដើម្បីការពារ និងអភិរក្សធនធានធម្មជាតិនៅក្នុង តំបន់ការពារធម្មជាតិទាំងបីនៅក្នុងគម្រោងដេបូកសំកុស ។ គម្រោងនេះនឹងផ្តល់ការបណ្តុះបណ្តាលការអនុវត្តច្បាប់ស្តីពី ការអភិរក្ស សម្ភារៈល្អិត និងធ្វើឱ្យប្រសើរឡើង និង/ឬសាងសង់ស្នាក់ការសម្រាប់ឧទ្យានរក្សបន្ថែមក្នុងគោលបំណង ១) ការពារដែនជម្រកសត្វព្រៃ ២) ការត្រួតពិនិត្យ និងប្រមូលទិន្នន័យប្រជាសាស្ត្រចំនួនសត្វព្រៃ ៣) ការលើកកម្ពស់តម្លៃនៃ តំបន់ការពារធម្មជាតិដល់ភ្ញៀវទេសចរ និងសហគមន៍មូលដ្ឋាន និង ៤) ធ្វើការជាមួយអង្គការក្រៅរដ្ឋាភិបាល ដើម្បីធានា ថាគម្រោងទាំងអស់អនុវត្តតាមគោលការណ៍ណែនាំនៃការអភិរក្ស។ គម្រោងក៏នឹងចាប់ដៃគូជាមួយក្រសួងបរិស្ថាន ដើម្បីផ្តល់ ជូនកម្មវិធីបណ្តុះបណ្តាលដល់ឧទ្យានរក្ស ដើម្បីពង្រឹងជំនាញបច្ចេកទេសរបស់ឧទ្យានរក្ស ដែលការកិច្ចរបស់ពួកគេរួម មានការស្វែងរក ការស៊ើបអង្កេត និងការចាប់ជនបង្កមកទទួលខុសត្រូវចំពោះសកម្មភាពបទល្មើសព្រៃឈើ។ អង្គការសម្ព័ន្ធ មិត្តសត្វព្រៃ គឺជាដៃគូយុទ្ធសាស្ត្រអភិរក្សមួយរបស់ក្រសួងបរិស្ថានចាប់តាំងពីឆ្នាំ ២០០០ មក។

គម្រោងដេបូកសំកុស នឹងគាំទ្រការកាត់បន្ថយភាពក្រីក្រដោយបង្កើតឱកាសការងារ ដើម្បីគាំទ្រដល់ការកើន ឡើងនៃប្រាក់ចំណូលក្នុងគ្រួសារ។ គម្រោងដេបូកសំកុសនឹងជួយគ្រួសារដែលមានប័ណ្ណក្រីក្រ ហើយនឹងផ្តោតលើការផ្តល់ ការងារ និងការគាំទ្រជីវភាពដល់សមាជិកសហគមន៍ដែលខ្វះខាតបំផុត។ កសិកម្មអភិរក្សនឹងជួយកាត់បន្ថយការកាប់ឈើ ខុសច្បាប់ដោយកសិករ/អ្នកភូមិក្នុងតំបន់ ជំនួសដោយការកែលម្អផលិតភាពកសិកម្ម និងការស្តារឡើងវិញនូវភាពចម្រុះនៃ ដំណាំ និងបង្កើនលទ្ធភាពទទួលបានទីផ្សារ។ គម្រោងបានកំណត់គ្រួសារជាច្រើននៅក្នុងតំបន់គម្រោងថាមាន "អសន្តិសុខស្បៀង" ដោយយ៉ាងហោចណាស់ ៣ ខែក្នុងមួយឆ្នាំ។ កសិកម្មអភិរក្សនឹងជួយកាត់បន្ថយភាពអត់ឃ្លាន និងក ង្វះអាហារូបត្ថម្ភក្នុងគ្រួសារក្នុងតំបន់គម្រោង ដោយផ្តល់មាន់ និងកង្កែបដល់គ្រួសារក្រីក្របំផុត និងការបណ្តុះបណ្តាលស្តីពី ការចិញ្ចឹមសត្វ។ ទាំងនេះគឺផ្តល់ផលប៉ះពាល់បរិស្ថានទាប មានប្រភពអាហារដែលមានប្រូតេអ៊ីនខ្ពស់ ដែលនឹងកាត់បន្ថយ ការពឹងផ្អែកលើសាច់សត្វព្រៃផងដែរ។

គម្រោងនេះបានកំណត់ទីតាំងចំនួន ៦៨ សម្រាប់ការសាងសង់អណ្តូងទឹកដើរដោយថាមពលពន្លឺព្រះអាទិត្យក្នុង ភូមិគោលដៅចំនួន ២៦ ដែលមាន ២៦ អណ្តូងក្នុងខេត្តបាត់ដំបង និង ៤២ នៅខេត្តពោធិ៍សាត់។ គម្រោងនឹងបង្កើតអនុគ ណៈកម្មការអណ្តូងទឹកមួយសម្រាប់ទីតាំងនីមួយៗ ដើម្បីជួយថែរក្សា និងដោះស្រាយបញ្ហាដែលអាចកើតមាន។ គណៈកម្ម ការអណ្តូងទឹកសម្រាប់ភូមិទាំងមូលក៏នឹងត្រូវបានបង្កើតឡើងផងដែរ សម្រាប់ការតាមដាន និងត្រួតពិនិត្យអណ្តូងទឹកទាំង អស់នៅក្នុងភូមិរបស់ពួកគេ។

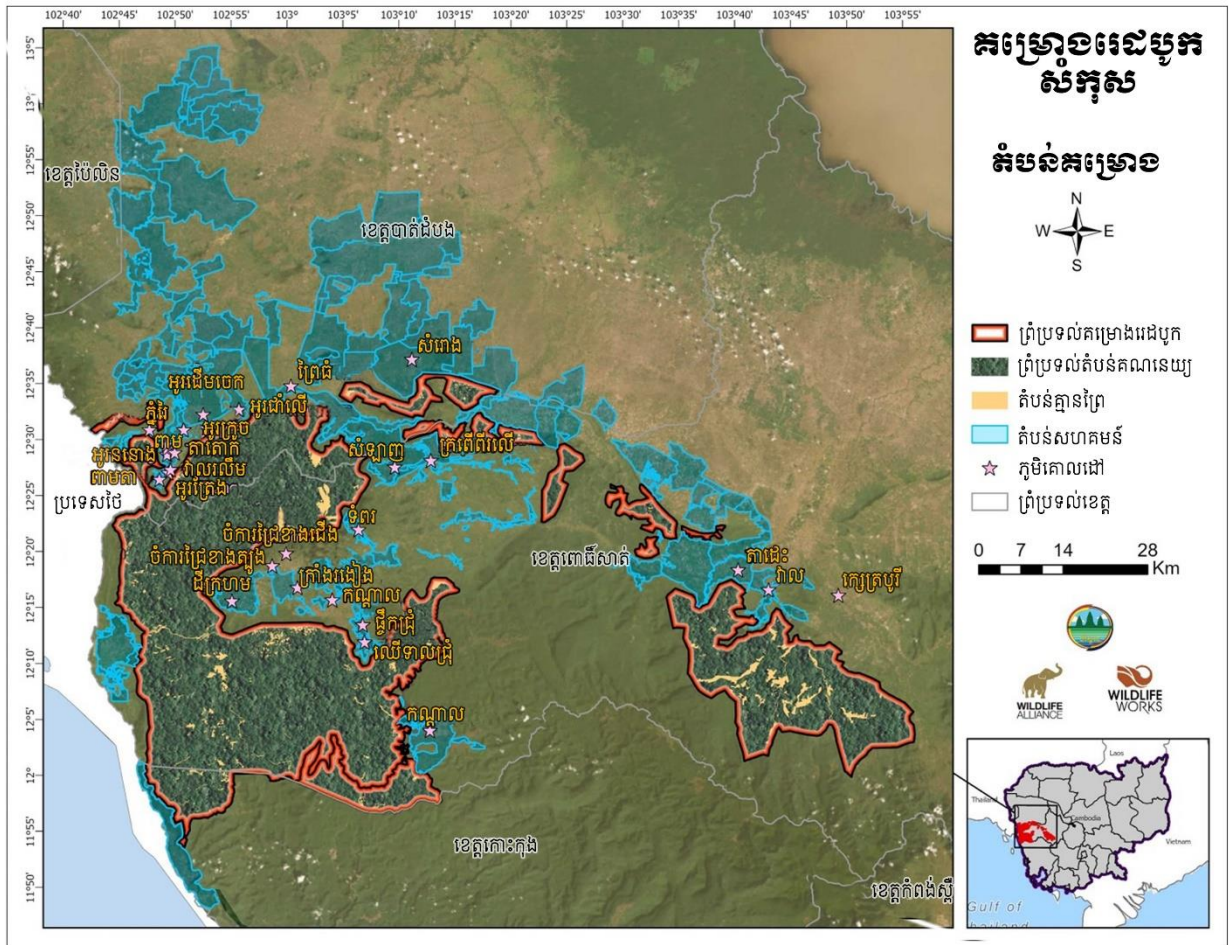
ប្រជាជនជាច្រើនប្រមូលផលបានតិច និង/ឬការលក់មានចំនួនតិចលើផលិតផលកសិកម្មដោយសារមានកូនរដូវ វប្រាំង ក្នុងរដូវវស្សាមានរយៈពេលយូរ និងការថយចុះទិន្នផលដោយសារការបាត់បង់សារធាតុចិញ្ចឹមរបស់ដីបានជំរុញឱ្យ កសិករជាច្រើនបង្ខំចិត្តយកប្រាក់កម្ចីពីភាគីខាងក្រៅ។ ដោយសារតែការថយចុះទិន្នផលពោត និងដំឡូងមី ដែលជា ផលិតផលកសិកម្មពីរដែលកសិករក្រីក្រមានលទ្ធភាពដាំដុះ គ្រួសារកសិករមិនអាចបង់ការប្រាក់កម្ចីដែលមានការប្រាក់ ខ្ពស់បានទេ។ ដើម្បីជាថ្នូរនឹងការបាត់បង់ប្រភពចំណូលពីវិស័យកសិកម្ម កសិករមួយចំនួនបានឈូសឆាយដីព្រៃដោយខុស ច្បាប់ និងកាប់ឈើលក់កាន់តែច្រើនទាំងក្នុង និងក្រៅសហគមន៍រៀងៗខ្លួន រួមទាំងការឆ្លងដែនទៅប្រទេសថៃដើម្បីកាប់ ឈើ។

កសិកម្មអភិរក្សមិនត្រឹមតែដោះស្រាយការអនុវត្តដែលត្រូវការដើម្បីបង្កើនផលិតភាពកសិកម្មលើដីស្រែដែលមានស្រាប់ និងស្ថានភាពចម្រុះនៃដំណាំប៉ុណ្ណោះទេ ប៉ុន្តែវាក៏នឹងជួយការពារស្ថានប្រព័ន្ធរបស់គម្រោងដេបូកសំកុស ដោយរារាំងអ្នកភូមិពីការកាប់ឆ្ការព្រៃបន្ថែមទៀត ដើម្បីបំពេញតម្រូវការមូលដ្ឋានរបស់គ្រួសារពួកគេ។ លើសពីនេះ កសិកម្មអភិរក្សអាចជួយកែលម្អលទ្ធភាពទទួលបានទីផ្សារ។ ការភ្ជាប់ផលិតផលដែលជួយសំរួលដល់ការអភិរក្សរបស់កសិករទៅនឹងក្រុមដែលកំពុងកើនឡើងនៃអ្នកទិញម្ហូបអាហារដែលមានទំនួលខុសត្រូវជាសកល អាចជួយឱ្យពួកគេលក់ផលិតផលរបស់ពួកគេបានកាន់តែច្រើនលើសពីតម្លៃធម្មតា។ អ្នកទេសចរណ៍ធម្មជាតិចូលចិត្តទិញ និងប្រើប្រាស់ផលិតផលដែលដាំដុះ និងចែកចាយប្រកបដោយការទទួលខុសត្រូវ។

សូមចូលទៅកាន់គេហទំព័រចុះឈ្មោះរបស់ VERRA <https://registry.verra.org/> ឬការិយាល័យគម្រោង ដើម្បីពិនិត្យមើលឯកសារគម្រោងពេ

ទីតាំងគម្រោង

ផែនទីតំបន់គម្រោង និងតំបន់សហគមន៍នៃគម្រោងរដ្ឋបាលសំគុស



ឧបសម្ព័ន្ធទី១៖ ទីតាំងគម្រោងរដ្ឋបាលសំគុស

ព្រំប្រទល់	ទីតាំង (ខាងកើត, ខាងជើង ខ្សែបន្ទាត់និយាមកា ៤៨N)
ព្រំប្រទល់ភាគខាងជើង	305491.20 m E, 1393197.98 m N
ព្រំប្រទល់ភាគខាងកើត	383776.54 m E, 1335440.24 m N
ព្រំប្រទល់ភាគខាងត្បូង	265315.68 m E, 1315715.71 m N
ព្រំប្រទល់ភាគខាងលិច	250874.08 m E, 1384556.10 m N

កាលបរិច្ឆេទគម្រោង និងចំណុចសំខាន់ៗគួរគត់សម្គាល់

កាលបរិច្ឆេទ	ចំណុចសំខាន់ៗក្នុងការអភិវឌ្ឍន៍ និងការអនុវត្តគម្រោង
ថ្ងៃទី០១ ខែកញ្ញា ឆ្នាំ២០១៩	កិច្ចខិតខំប្រឹងប្រែងការពារគម្រោងដេបូកសំកុសបានចាប់ផ្តើម; រយៈពេលគណនេយ្យខ្ពស់នៃផ្ទះកញ្ចក់បានចាប់ផ្តើម
ថ្ងៃទី០១ ខែកញ្ញា ឆ្នាំ២០១៩	ស្នាក់ការល្បួតអូរសោម និងស្នាក់ការល្បួតរៀងបានដំណើរការពេញលេញ
ថ្ងៃទី២៣ ខែកក្កដា ឆ្នាំ២០២០	ក្រសួងបរិស្ថាន បានផ្តល់ការអនុម័តចុងក្រោយសម្រាប់គម្រោងដេបូកសំកុស
ថ្ងៃទី២៥ ខែកក្កដា ឆ្នាំ២០២២	ក្រសួងបរិស្ថាន និងអង្គការសម្ព័ន្ធមិត្តសត្វព្រៃ បានចុះហត្ថលេខាលើកិច្ចព្រមព្រៀង ដើម្បីអភិវឌ្ឍ និងអនុវត្តគម្រោងដេបូកសំកុស
ថ្ងៃទី២៥ ខែវិច្ឆិកា ឆ្នាំ២០២២	បានចាប់ផ្តើមការសិក្សាពីអណ្តូងទឹកក្នុងតំបន់សហគមន៍គម្រោងដេបូកសំកុស
ថ្ងៃទី២៣ ខែវិច្ឆិកា ឆ្នាំ២០២២ ដល់ថ្ងៃទី២៦ ខែមករា ឆ្នាំ ២០២៣	បានរៀបចំការប្រជុំដើម្បីទទួលបានការព្រមព្រៀងដោយសេរី ជាមុន និងមានព័ត៌មាន ចំនួន ២៧ លើក នៅទូទាំងតំបន់គម្រោង
ថ្ងៃទី១១ដល់ថ្ងៃទី១៣ ខែតុលា ឆ្នាំ២០២២	បានរៀបចំសិក្ខាសាលាស្តីពីការវាយតម្លៃហេតុប៉ះពាល់សង្គមរបស់គម្រោង ដេបូកសំកុសបានប្រព្រឹត្តទៅនៅក្រុងពោធិ៍សាត់
ថ្ងៃទី២៤ ខែកុម្ភៈ ឆ្នាំ២០២២	ចាប់ផ្តើមការសិក្សាពីជីវភាពនៅក្នុងភូមិជនជាតិដើមភាគតិច (ភ្នំរ៉ែ)
ថ្ងៃទី១៤ដល់ថ្ងៃទី១៥ ខែវិច្ឆិកា ឆ្នាំ២០២២	បានរៀបចំសិក្ខាសាលាស្តីពីការវាយតម្លៃហេតុប៉ះពាល់ជីវចម្រុះរបស់គម្រោងដេបូកសំកុសបានប្រព្រឹត្តទៅនៅទីក្រុងភ្នំពេញ
ថ្ងៃទី២២ ខែមិថុនា និងថ្ងៃទី១ ខែ កក្កដា ឆ្នាំ២០២២	ស្នាក់ការល្បួតច្រកចង្អៀត និងស្នាក់ការល្បួតថ្មដា បានបើកដំណើរការ

ខ្សែសង្វាក់នៃបញ្ហា

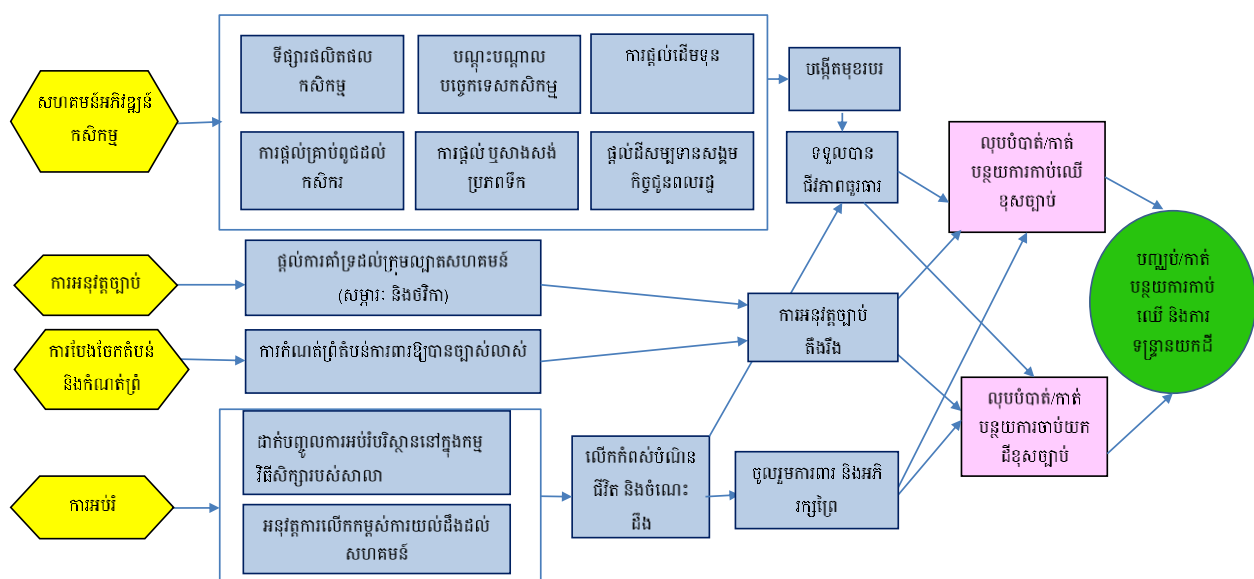
ក. បញ្ហាសំខាន់ទី១): ការកាប់ព្រៃ និងការទន្ទ្រានយកដី

ប្រសិនបើចំណេះដឹងផ្នែកបរិស្ថានត្រូវបានដាក់បញ្ចូលក្នុងកម្មវិធីសិក្សារបស់សាលា ហើយការលើកកម្ពស់ការយល់ដឹងអំពីច្បាប់ត្រូវបានធ្វើឡើងសម្រាប់ប្រជាជនមូលដ្ឋានបំណិនជីវិត និងចំណេះដឹងត្រូវបានផ្តល់ជូន ប្រជាជនមូលដ្ឋាននឹងចូលរួមក្នុងការការពារ និងអភិរក្សព្រៃឈើ

ប្រសិនបើវិស័យកសិកម្មផ្សារភ្ជាប់នឹងទីផ្សារ គ្រាប់ពូជត្រូវបានផ្តល់ដល់ប្រជាជនមូលដ្ឋាននូវដើមទុន និងបណ្តុះបណ្តាលបច្ចេកទេសកសិកម្ម ប្រភពទឹកត្រូវបានសាងសង់ សម្បទានដីសង្គមកិច្ចផ្តល់ដីគ្រប់គ្រាន់ដល់ប្រជាជនមូលដ្ឋាន ការងារត្រូវបានបង្កើត ជីវភាពរស់នៅរបស់ប្រជាជនមូលដ្ឋាននឹងប្រសើរឡើង

ប្រសិនបើការអនុវត្តច្បាប់ប្រកបដោយប្រសិទ្ធភាពត្រូវបានគាំទ្រដោយប្រជាពលរដ្ឋមូលដ្ឋានជាមួយនឹងការកំណត់ព្រំដែនច្បាស់លាស់ និងវិធានការច្បាប់តឹងរឹង

នោះ ការកាប់ឈើខុសច្បាប់ និងការឈូសឆាយព្រៃឈើសម្រាប់ការទន្ទ្រានយកដីនឹងត្រូវកាត់បន្ថយ ដែលនាំទៅដល់ការបញ្ឈប់ទាំងស្រុង។



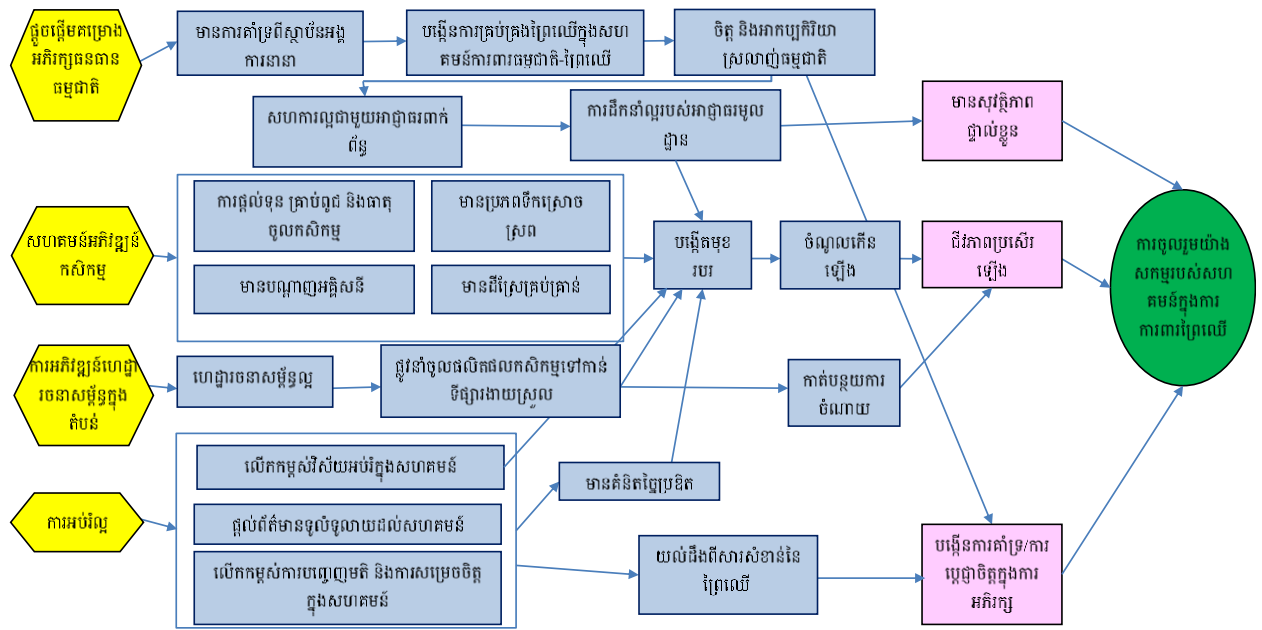
ខ. បញ្ហាសំខាន់ទី២): ខ្វះការចូលរួមពីប្រជាជនក្នុងការងារអភិរក្ស

ប្រសិនបើមានហេដ្ឋារចនាសម្ព័ន្ធល្អនៅកន្លែង ហើយការចំណាយថយចុះ

ប្រសិនបើមានការអប់រំល្អនៅក្នុងកន្លែងជាមួយនឹងការច្នៃប្រឌិត ហើយព័ត៌មានត្រូវបានផ្សព្វផ្សាយយ៉ាងទូលំទូលាយដល់សហគមន៍ ហើយសេរីភាពនៃការបញ្ចេញមតិ និងអំណាចនៃការសម្រេចចិត្តត្រូវបានផ្តល់ដល់សមាជិកសហគមន៍

ប្រសិនបើមានការគាំទ្រពីស្ថាប័នពាក់ព័ន្ធ និងអង្គការក្រៅរដ្ឋាភិបាល ដើម្បីបង្កើនការគ្រប់គ្រងព្រៃឈើក្នុងតំបន់សហគមន៍ ការពារធម្មជាតិ សហគមន៍មូលដ្ឋាននឹងស្រឡាញ់ធម្មជាតិ និងផ្តល់កិច្ចសហការល្អជាមួយស្ថាប័នពាក់ព័ន្ធ សន្តិសុខ និង សុវត្ថិភាពផ្ទាល់ខ្លួន

នោះ សហគមន៍មូលដ្ឋាននឹងចូលរួមក្នុងការការពារ និងអភិរក្សព្រៃឈើ។



គ. បញ្ហាសំខាន់ៗទី៣): បញ្ហាជីវភាពក្រីក្រ

បើកូមិយុំមានសុវត្ថិភាព គ្មានការលេងលៃរងស៊ីសង គ្មានការជួញដូរ និងប្រើប្រាស់គ្រឿងញៀន គ្មានអំពើហិង្សាក្នុងគ្រួសារ សមាជិកគ្រួសាររស់នៅដោយសុខដុមរមនា

ប្រសិនបើមានយុទ្ធសាស្ត្រល្អក្នុងការលើកកម្ពស់ការអភិវឌ្ឍន៍កសិកម្ម មានការបណ្តុះបណ្តាលបច្ចេកទេសកសិកម្ម សហគមន៍នឹងទទួលបានទិដ្ឋផលកាន់តែប្រសើរ រួមជាមួយនឹងទីផ្សារដ៏ល្អសម្រាប់ផលិតផលកសិកម្ម ហើយផលិតផលនឹងត្រូវលក់ក្នុងតម្លៃខ្ពស់ មានដើមទុនគ្រប់គ្រាន់ និងចំណេះដឹង...

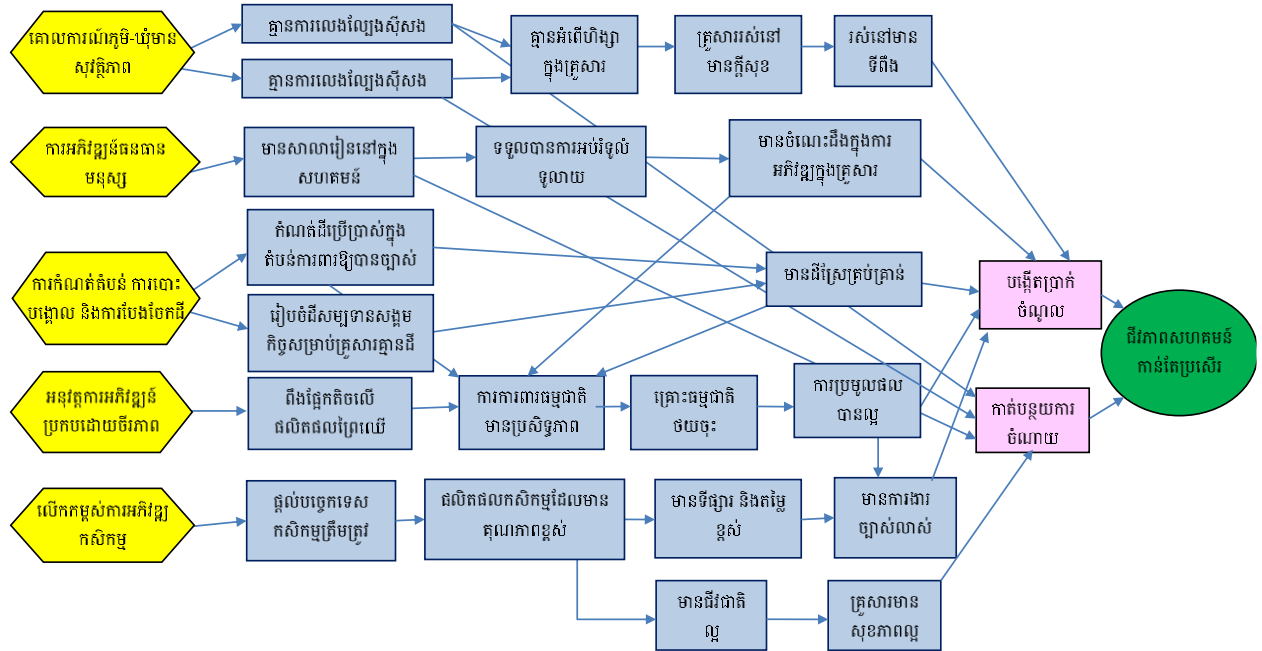
ប្រសិនបើមានគោលនយោបាយ និងការបែងចែកតំបន់ប្រើប្រាស់ដីច្បាស់លាស់ សមាជិកសហគមន៍មានសិទ្ធិទទួលបានដីសម្បទានសង្គមកិច្ច ដែលមានដីគ្រប់គ្រាន់សម្រាប់ធ្វើស្រែ


ប្រសិនបើការអភិវឌ្ឍន៍មាននិរន្តរភាព ព្រៃឈើត្រូវបានការពារយ៉ាងល្អ គ្រោះធម្មជាតិកើតឡើងតិច សហគមន៍មូលដ្ឋានប្រមូលផលបានច្រើន

ប្រសិនបើមានការអភិវឌ្ឍន៍ធនធានមនុស្ស សហគមន៍នីមួយៗមានសាលារៀន ប្រជាជនមានការអប់រំល្អ និងចំណេះដឹងក្នុងការអភិវឌ្ឍន៍គ្រួសារ

ប្រសិនបើសុខុមាលភាពសង្គមល្អ អនាម័យល្អ អាហារូបត្ថម្ភ និងអាហារគ្រប់គ្រាន់ គ្រួសារមានសុខភាពល្អ និងប្រសិនបើ ប្រជាជនមូលដ្ឋានមានការងារសមរម្យ

នោះជីវភាពរបស់ប្រជាជនមូលដ្ឋាននឹងប្រសើរឡើង។



សញ្ញាសម្គាល់	 យុទ្ធសាស្ត្រ	 លទ្ធផលដែលទទួលបានភ្លាមៗ	 លទ្ធផលកាត់បន្ថយការគំរាមកំហែង	 គោលដៅ
--------------	--	--	--	---

ឧបសម្ព័ន្ធទី២៖ ខ្សែសង្វាក់លទ្ធផលដែលគូសបញ្ជាក់ពីទ្រឹស្តីនៃការផ្លាស់ប្តូរសម្រាប់បញ្ហាសំខាន់ៗចំនួនបីដែលបានកំណត់ក្នុងអំឡុងពេលសិក្ខាសាលាស្តីពីការវាយតម្លៃហេតុប៉ះពាល់សង្គមសម្រាប់គម្រោងវេជ្ជបូកស័កុស។